

北 京 互 联 网 法 院 天 平 链 标 准

BICB-001-2019

天平链应用接入管理规范

2019 - 12 - 2 发布

2019 - 12 - 2 实施

北京互联网法院 发布

目 次

目 次.....	I
前 言.....	II
引 言.....	III
天平链应用接入管理规范.....	1
1 范围.....	1
2 规范性引用文件.....	1
3 术语和定义.....	1
3.1 天平链.....	1
3.2 申请接入单位.....	1
3.3 第三方数据持有者.....	1
3.4 第三方数据服务提供商.....	1
3.5 接入平台.....	1
3.6 天平链秘书处.....	1
3.7 评审组.....	1
4 接入流程.....	2
4.1 接入流程.....	2
4.2 意向申请.....	2
4.3 正式申请和受理.....	2
4.3.1 对申请接入单位要求.....	2
4.3.2 申请接入单位提交申请材料.....	2
4.3.3 申请材料真实性要求.....	2
4.3.4 审查申请材料.....	3
4.3.5 正式受理.....	3
4.4 测评.....	3
4.4.1 申请接入单位完成测评时间要求.....	3
4.4.2 申请接入单位再次提交接入申请要求.....	3
4.5 组建评审组.....	3
4.6 评审.....	4
4.6.1 文件评审.....	4
4.6.2 现场评审.....	4
4.7 接入许可与公布.....	5
4.7.1 准予接入有效期.....	5
4.7.2 接入复审.....	5
4.7.3 信息安全等级保护复查.....	5
4.7.4 换发准予接入证书.....	5
4.7.5 接入单位公布.....	5
4.8 接入后的管理.....	5
参 考 文 献.....	7

前 言

在北京互联网法院的互联网诉讼模式中，天平链是基于区块链技术的司法联盟链，可以实现电子证据的可信存证、高效验证，从而降低当事人的维权成本，提升法官采信电子证据的效率。

区块链技术能够确保数据上链存储以后不可篡改和不可删除，为解决上链前数据的合规性问题，制定本规范和《天平链应用接入技术规范》，旨在加强对司法行业的电子数据及平台建设合规性的管理，切实保障天平链安全、稳定地运行。本规范规定了接入平台申请接入天平链的意向申请、正式申请和受理、组织评审、接入许可与公布等接入管理流程的具体内容，《天平链应用接入技术规范》则规定了接入平台申请接入天平链的技术要求。

本规范由北京互联网法院提出并归口。

本规范起草单位：北京互联网法院、国家工业信息安全发展研究中心、中国电子技术标准化研究院、中国信息通信研究院、国家信息中心、公安部第一研究所、北京信任度科技有限公司、中国电子信息产业发展研究院、标新科技（北京）有限公司司法鉴定所。

本规范主要起草人：李卫、李鸣、李文字、王笑强、杨卫军、马臣云、曾晋、张寅、孙伟、朱晔、雷虎、张羽、李炜祎、万晨阳、刘玄、文静、毛立明、王佳慧、白雪燕。

本标准首次发布。

引 言

北京互联网法院天平链应用接入管理规范规定了接入平台接入天平链的程序和要求,为接入平台接入天平链提供具体指导。

天平链应用接入管理规范

1 范围

本规范适用于天平链的申请接入单位,规定了其接入平台接入天平链的程序和要求,包括意向申请、正式申请和受理、评审、接入许可与公布等内容。

2 规范性引用文件

下列文件对于本文件的应用是必不可少的。凡是注日期的引用文件,仅注日期的版本适用于本文件。凡是不注日期的引用文件,其最新版本(包括所有的修改单)适用于本文件。

北京互联网法院电子证据平台接入与管理规范总则(2018年12月)

北京互联网法院电子证据平台接入与管理规范细则(2018年12月)

3 术语和定义

下列术语和定义适用于本文件。

3.1 天平链

由北京互联网法院牵头,联合多家权威机构建设的司法联盟链。

3.2 申请接入单位

申请与天平链实现对接的机构,应取得经营许可或者履行备案手续,具备开展相关业务的合法资格,包括但不限于第三方数据持有者、第三方数据服务提供商。

3.3 第三方数据持有者

为企业或个人提供网络交易服务并在业务过程中自动产生并存储数据的第三方机构,如电商平台、理财平台等。

3.4 第三方数据服务提供商

为企业或个人提供电子数据取证、存证及验证、出证等服务的第三方机构,如公证处、存证平台等。

3.5 接入平台

申请接入单位拥有的、申请将电子数据摘要导入天平链的数据平台或信息系统。

3.6 天平链秘书处

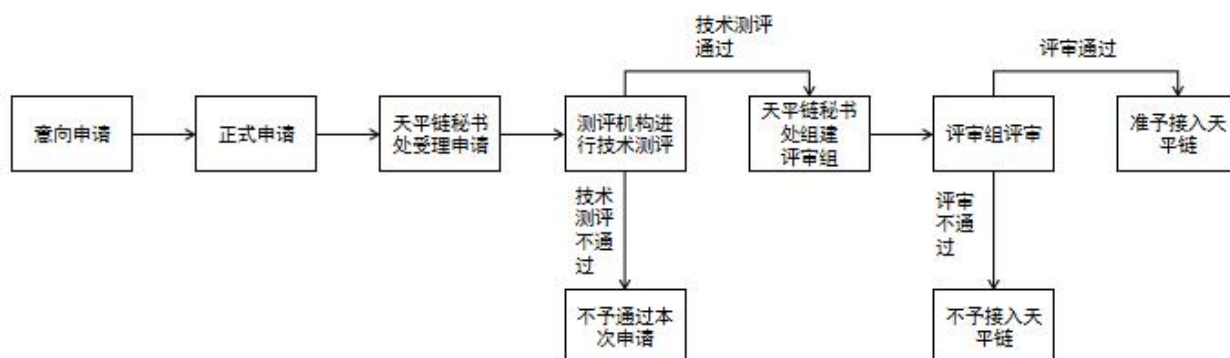
由北京互联网法院组建,负责对天平链申请接入单位及其接入平台的申请受理、组建评审组、组织评审、接入许可与公布、组织复审等工作。

3.7 评审组

天平链秘书处指定具备相应技术能力的、数量适当的测评工程师和技术专家组成的评审组织。评审组按照本规范对申请接入平台进行评审。

4 接入流程

4.1 接入流程



接入流程图

接入流程分为意向申请、正式申请、天平链秘书处受理申请、技术测评、组建评审组、评审、接入许可与公布等部分。

4.2 意向申请

申请接入单位可采用来访、电子邮件等方式向天平链秘书处提出接入意向，天平链秘书处应确保申请接入单位可得到最新版本的申请表和其他相关文件。

4.3 正式申请和受理

4.3.1 对申请接入单位要求

申请接入单位需满足以下要求：

a) 申请接入单位须承诺接入平台的信息化系统没有知识产权纠纷，承诺符合中华人民共和国相关法律规定，不得上传反动、色情、虚假等信息，如违反相关法律法规，申请接入单位需承担相关法律责任及后果；

b) 申请接入单位的接入平台所承载的业务需和北京互联网法院管辖的涉互联网案件密切相关；

c) 申请接入单位的接入平台已有效运行 6 个月以上。

4.3.2 申请接入单位提交申请材料

申请接入单位应按天平链秘书处的要求提交申请材料。申请材料应齐全、填写清楚、正确，申请材料应符合《北京互联网法院天平链电子证据平台接入与管理规范总则》、《北京互联网法院天平链电子证据平台接入与管理规范细则》等文件的要求。

4.3.3 申请材料真实性要求

申请接入单位提交的申请材料应真实可靠，不存在欺诈、隐瞒信息等行为。

注：违反申请材料真实可靠的行为包括但不限于：

- a) 申请材料与事实不符；
- b) 提交的申请材料有不真实的情况；
- c) 同一材料内或材料之间出现自相矛盾或时间逻辑错误的情况；
- d) 与其他申请接入平台资料雷同等。

4.3.4 审查申请材料

天平链秘书处审查申请接入平台正式提交的申请材料，将审查过程中发现的与接入条件不符合之处通知申请接入平台主体，但不做解释。申请接入单位自收到通知日起 1 个月内对提出的问题给予书面回复。无正当理由未回复，不予受理接入申请。申请接入单位在规定日期内回复后，若超过 2 个月仍无法满足受理条件的，不予受理接入申请。

注：“回复”是指对相关问题的澄清、说明，或拟实施整改的措施或计划。

4.3.5 正式受理

天平链秘书处确认申请接入单位符合对申请接入单位要求，其申请材料符合要求之后，决定正式受理接入申请，并通知申请接入单位。

4.4 测评

正式受理接入申请后，申请接入单位应自选测评机构，根据《天平链应用接入技术规范》进行技术测评。

4.4.1 申请接入单位完成测评时间要求

申请接入单位应在收到正式受理接入申请的通知后 3 个月内通过《天平链应用接入技术规范》规定的技术测评。如果由于申请接入单位自身的原因，在限期内无法通过测评的，天平链秘书处可认定不予通过本次申请。如果申请接入单位确有困难无法在 3 个月内通过测评的，可以向天平链秘书处申请延期，天平链秘书处根据实际情况酌情考虑。

4.4.2 申请接入单位再次提交接入申请要求

当天平链秘书处对申请接入单位的申请作出不予受理或不予通过的决定后，申请接入单位再次提交接入申请时，根据不同情况应分别满足以下要求：

- a) 因申请接入单位提交的申请材料与事实不符，或提交的申请材料有不真实的情况，或存在欺诈行为、隐瞒信息或故意违反接入要求，或不能遵守接入申请关于公正诚实、廉洁自律等承诺要求的原因不予受理接入申请的，天平链秘书处在作出不予受理决定24个月内不再接收该申请接入单位的申请。且在获得对其诚信、廉洁自律的信心之前，不受理其再次提出的接入申请。
- b) 由于申请接入单位的接入平台管理与技术体系不能满足接入要求或体系运行有效性存在问题不予受理接入申请的，申请接入单位在天平链秘书处作出不予受理决定6个月之后才能再次提交接入申请。
- c) 如在技术测评过程中，被发现申请接入单位在相关活动中存在违反国家有关法律法规或其它明显有损于天平链声誉和权益的情况，天平链秘书处可终止接入申请，并采取相应处理措施。

4.5 组建评审组

申请接入单位的接入平台完成技术测评后，天平链秘书处以公正性为原则指定具备相应技术能力的、数量适当的测评工程师和技术专家组成评审组（指定一名组长，需要时还可设立若干副组长）。评审组审查申请接入平台的申请材料和技术测评结果并组织实施现场评审。如果申请接入单位基于公正性理由对评审组成员表示异议时，天平链秘书处经核实后应给予调整，但评审组的最终组成由天平链秘书

处决定。对于无正当理由拒不接受评审组安排的申请接入单位，天平链秘书处可终止评审过程，且不予通过其接入申请。

4.6 评审

4.6.1 文件评审

4.6.1.1 文件评审内容和要求

评审组应审查申请接入单位提交的管理与技术体系文件、产品体系文件、技术测评文件和其他相关资料，文件评审结果符合要求时，方可安排现场评审。天平链秘书处应将文件评审发现的问题反馈给申请接入单位。

4.6.1.2 预评审

天平链秘书处认为必要时，将安排预评审以决定能否安排现场评审。

4.6.2 现场评审

4.6.2.1 现场评审依据

评审组依据天平链的接入与管理规范、政策及有关技术要求，对申请接入单位的技术能力和质量管理活动进行现场评审。

4.6.2.2 现场评审内容和要求

评审组现场评审内容和要求如下：

a) 评审组应对申请接入单位的接入平台的关键技术团队进行核查，接入平台必须有专门的运维团队；

b) 评审组应分析现场评审中收集的所有相关信息和证据，包括技术测评文件和结果，该分析应足以使评审组确定接入平台的数据合规性、系统安全性、区块链安全性等接入要求的符合性。评审组还可以向申请接入单位提出有可能改进的意见，但不做解释。

4.6.2.3 评审组中止评审的情况

现场评审时，评审组如发现申请接入单位在相关活动中存在违反国家有关法律法规或其它明显有损于天平链声誉和权益的情况，应中止评审并及时告知天平链秘书处。情节严重的，天平链秘书处终止评审过程，并采取相应处理措施。

申请接入单位存在下列任何情况之一，评审组可以中止评审，不予推荐接入，接入平台将不能获得接入资格：

a) 申请接入单位的接入平台实际状况与申请材料描述严重不符，或发现申请接入单位存在欺诈、隐瞒信息等行为；

b) 申请接入单位管理体系不符合接入规范的要求；

c) 现场不具备评审条件；

d) 申请接入单位不配合评审工作；

e) 其它不宜继续评审的情况。

4.6.2.4 现场评审结论

现场评审结论通常分为以下三种：

- a) 准予接入天平链；
- b) 需在规定时间内对少量不符合项进行整改，经评审组确认整改有效后，准予接入天平链；
- c) 不予接入天平链。

4.6.2.5 现场评审结果反馈

评审组应在现场评审后 5 个工作日内，将现场评审结论反馈给申请接入单位。

4.6.2.6 申请接入单位整改

申请接入单位应在接到现场评审结论后 2 个月内完成对评审中发现的不符合项的整改，并向天平链秘书处书面报告整改结果。评审组应对整改情况进行复审，确认整改是否有效。如需进行现场验证，申请接入单位应予配合。

4.6.2.7 评审报告和推荐意见提交

评审完成后，评审组长将最终评审结论和推荐意见提交天平链秘书处。

4.7 接入许可与公布

4.7.1 准予接入有效期

天平链秘书处向获准接入申请接入单位颁发准予接入证书。准予接入证书有效期一般为 6 年。准予接入证书到期前，如果获准接入单位需继续保持接入资格，应在距准予接入证书到期日 1 个月之前向天平链秘书处书面表达延续接入资格的意向。

4.7.2 接入复审

平台接入后，每 2 年实施 1 次复审，作出是否延续接入资格的决定。对于复审不合格的接入平台，将暂停数据对接直至整改合格。（下一次复审时间的计算以暂停后整改合格恢复接入的时间为基准进行计算。）

4.7.3 信息安全等级保护复查

信息安全等级保护第三级要求每年进行测评。已经接入天平链的接入平台需每年向天平链秘书处报备当年等级保护测评情况，对于等级保护测评不合格的接入平台，将取消本次准予接入资格。

4.7.4 换发准予接入证书

天平链秘书处根据获准接入单位维持准予接入资格的意向，换发准予接入证书。

4.7.5 接入单位公布

天平链秘书处负责公布获准接入单位的接入状态信息和基本信息并及时更新。

4.8 接入后的管理

a) 接入天平链后，接入单位不得利用天平链进行虚假、夸大宣传，如有与天平链相关的宣传活动，事前需与北京互联网法院进行沟通，得到北京互联网法院允许之后方开展宣传活动。如接入单位发生虚假夸张宣传行为，一经天平链秘书处核实，取消接入资格。

b) 接入天平链后，接入单位不得有未经北京互联网法院授权以北京互联网法院、天平链等名义进行发送律师函、督促、催收等行为。如接入单位发生上述行为，一经天平链秘书处核实，取消接入资格。

c) 接入单位需严格按照《北京互联网法院天平链电子证据平台接入申请表》中所申请的存证业务类型开展天平链存证业务，不得超过申请的存证业务类型。

d) 接入单位需每季度填写《北京互联网法院天平链电子证据平台季度合规情况申报表》，每个季度结束后的次月15日前向天平链秘书处申报上一季度接入应用的证据合规说明、存证量等接入情况，逾期未申报，暂停接入。

e) 接入天平链后，接入单位如对外部机构提供天平链数据存证服务，接入单位需严格依据《天平链应用接入技术规范》要求，对外部机构的数据进行规范，保障相关数据的合规性。接入单位并需每季度填写《北京互联网法院天平链电子证据平台季度合规情况申报表》，每个季度结束后的次月15日前天平链秘书处报备上一季度各个外部机构的单位情况、业务情况，证据合规性说明、存证量等情况，逾期未申报，暂停接入。

f) 天平链秘书处不定期组织专家组对接入单位和应用进行抽查，如存在不符合《北京互联网法院电子证据平台接入与管理规范总则》、《北京互联网法院电子证据平台接入与管理规范细则》、《天平链应用接入技术规范》、《北京互联网法院天平链电子证据平台接入申请表》的情况则需根据抽查意见进行整改，由专家组评估整改是否通过，如整改后仍不通过则取消接入资格。

参 考 文 献

- [1] 工业和信息化部信息中心. 2018 年中国区块链产业白皮书, 2018.
 - [2] 中国区块链技术和产业发展论坛. 中国区块链技术和应用发展白皮书, 2018.
 - [3] ISO/AWI 23257 Blockchain and Distributed Ledger Technologies—Reference Architecture, 2018.
 - [4] The Ethereum Foundation. Ethereum Homestead Documentaion, <http://www.ethdocs.org/en/latest>. 2018.
-